



UNEB

UNIVERSIDADE DO  
ESTADO DA BAHIA

# BOLETIM **ENADE**

EXAME NACIONAL DE DESEMPENHO DOS ESTUDANTES

2 0 1 8

*Valorize a sua formação!*



**Reitoria**

José Bites de Carvalho

**Vice-Reitoria**

Marcelo Duarte Dantas de Ávila

**Pró-Reitoria de Ensino de Graduação – PROGRAD**

Dayse Lago de Miranda

**Secretaria Especial de Avaliação Institucional – SEAVI**

Ivan Luiz Novaes

**Unidade de Desenvolvimento Organizacional – UDO**

Benjamin Ramos Filho

**Secretaria Geral de Cursos - SGC**

Maria Conceição Souza Macedo - Coordenadora da SGC

Gilvania Clemente Viana – Procuradora Institucional

**Assessoria de Comunicação**

Josenildes Santos Oliveira

**Desenvolvimento Técnico**

Secretaria Especial de Avaliação Institucional - SEAVI

Ivan Luiz Novaes - Coordenador da SEAVI

Aldo Melhor Barbosa

Breno Pádua Brandão Carneiro

Rodrigo Luiz Lasse Ferreira

**Concepção e Produção:**

SEAVI – PROGRAD – SGC – UDO

**Projeto Gráfico**

Anderson Freire Batista

## Aos Estudantes e às Coordenações de Colegiado de Curso

Em nossa participação nas últimas edições do ENADE - Exame Nacional de Desempenho de Estudantes - obtivemos avanços importantes, destacando a elevação do conceito de nossos cursos nesse Exame e no Conceito Preliminar Curso – CPC, e também impactando positivamente no desempenho da UNEB no Índice Geral de Cursos – IGC. Em 2017, cursos da Área de Saúde e Ciências Sociais da UNEB se destacaram entre aqueles que obtiveram maior nota no País.

O ENADE 2018 envolverá as áreas de Ciências Sociais Aplicadas, Ciências Humanas e áreas afins. Isso significa a participação de 31 cursos nesse processo. Seguimos contando com o empenho dos estudantes, Coordenações de Colegiado de Curso, bem como dos docentes e Diretores de departamentos, no sentido de elevar nossa Instituição a um patamar ainda mais qualificado.

A atuação conjunta das Coordenações, dos docentes e dos estudantes, para a realização do Exame impacta diretamente no desempenho da Universidade. Às Coordenações de Colegiado de Curso, cabe o empenho na mobilização dos nossos estudantes para que respondam aos questionários e, sobretudo, **participem da prova**. Assim, garantiremos, também, princípios democráticos de inclusão social e qualificação acadêmica dos nossos cursos.

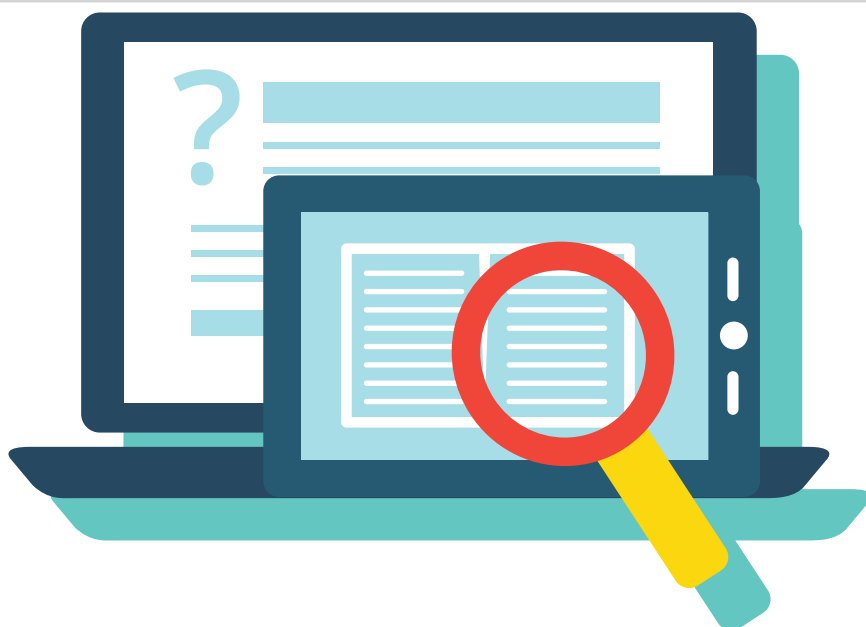
Lembramos que este Boletim está disponível também na versão digital, no Portal da UNEB<sup>1</sup>. Nele constam importantes informações que permitem identificar os indicadores do último ciclo avaliativo dos cursos que participarão do ENADE 2018, bem como possibilita conhecer e atualizar os procedimentos para este Exame. Consta ainda o cronograma das atividades, especificando cada etapa do processo, além de uma explicação minuciosa sobre os conceitos e indicadores utilizados pelo Instituto Nacional de Estudos e Pesquisas e Educacionais Anísio Teixeira (INEP) na avaliação dos cursos de graduação.

ENADE participativo, UNEB forte!

**A Reitoria**

<sup>1</sup> <http://www.uneb.br/avaliacao-institucional>

## Como as Instituições de Ensino Superior são avaliadas?



Todas as Instituições de Ensino Superior, públicas e privadas, no Brasil estão subordinadas a um sistema de avaliação nacional, conforme instrui a Lei n.º 10.861/2004 que instituiu o Sistema Nacional de Avaliação da Educação Superior (SINAES). Esta Lei tem o objetivo de realizar o processo nacional de avaliação das IES, a partir de seus cursos de graduação e do desempenho acadêmico de seus estudantes.

A finalidade do SINAES visa atingir a melhoria da qualidade da educação superior, a orientação da expansão da sua oferta, o aumento permanente da sua eficácia institucional e efetividade acadêmica e social. Desse modo, as IES são avaliadas a partir de seus cursos de graduação, onde se busca identificar as condições de ensino oferecidas aos estudantes, em especial

as relativas ao perfil do corpo docente, às instalações físicas e à organização didático-pedagógica.

Conforme preceitua o art. 5º, da Lei do SINAES, “a avaliação do desempenho dos estudantes dos cursos de graduação será realizada mediante aplicação do Exame Nacional de Desempenho dos Estudantes – ENADE”. Este Exame destina-se a aferir os conteúdos programáticos previstos nas diretrizes curriculares dos respectivos cursos de graduação, as habilidades discentes para “ajustamento às exigências decorrentes da evolução do conhecimento e suas competências para compreender temas exteriores ao âmbito específico de sua profissão, ligados à realidade brasileira e mundial e a outras áreas do conhecimento” (BRASIL, 2004<sup>2</sup>).

2 Lei n.º 10.861, de 14 de abril de 2004, institui o Sistema Nacional de Avaliação da Educação Superior – SINAES.

## Por que é muito importante a participação dos estudantes no ENADE?

É muito importante fazer um curso em uma universidade que esteja devidamente regulamentada pelos órgãos oficiais e possua credibilidade social. Essa condição evita problemas posteriores, sobretudo no que se refere à emissão de diploma. Em geral, o curso e a universidade são referências que acompanham o estudante por toda a vida profissional. O Exame Nacional de Desempenho de Estudantes (ENADE), por exemplo, é utilizado pelo Instituto Nacional de Estudos e Pesquisas Educacionais Anísio Teixeira (Inep/MEC) como indicador oficial que atribui visibilidade e credibilidade aos cursos universitários.

Assim, quando o estudante participa do ENADE contribui para:

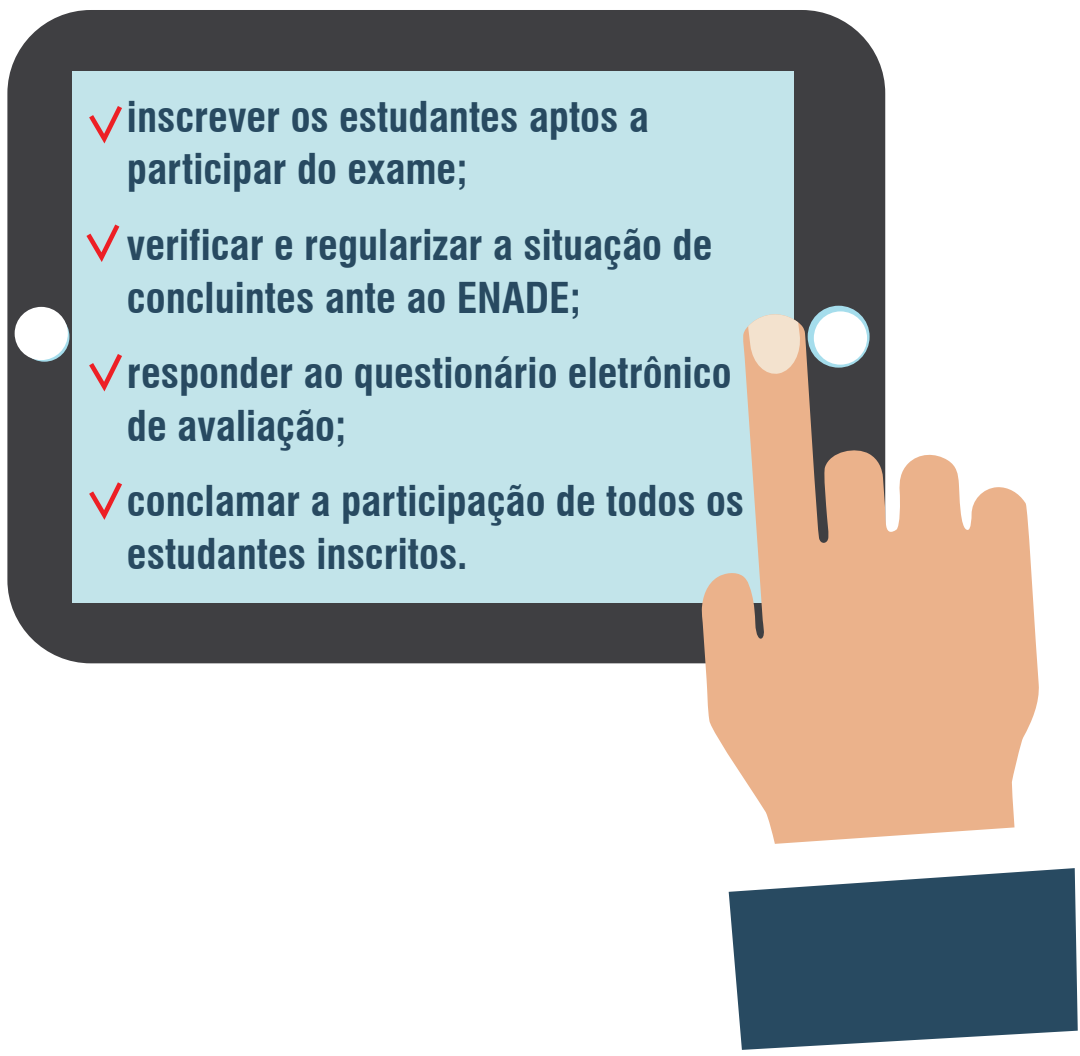


- valorizar sua própria formação;
- qualificar seu curso;
- prestar informações importantes e necessárias à avaliação da Instituição;
- emitir seu diploma de maneira regular;
- desenvolvimento de políticas públicas da educação superior.

Assim, **a participação no Exame é essencial para que os estudantes possam colar grau e, conseqüentemente, receber o seu diploma.** Por isso, é importante atentar aos prazos para sua realização, bem como à divulgação dos relatórios que atestam a situação de regularidade. Cabe ressaltar que o ENADE tem como princípio preservar o sigilo em relação ao desempenho individual do estudante. De modo que não é preciso ter receio quanto à exposição de sua nota.

## Por que os coordenadores de curso devem se envolver com o ENADE?

O envolvimento do Coordenador do Colegiado de Curso de graduação no acompanhamento do processo do ENADE se constitui grande responsabilidade institucional, à medida que abrange as seguintes atribuições:

- 
- ✓ inscrever os estudantes aptos a participar do exame;
  - ✓ verificar e regularizar a situação de concluintes ante ao ENADE;
  - ✓ responder ao questionário eletrônico de avaliação;
  - ✓ conclamar a participação de todos os estudantes inscritos.

O envolvimento do Coordenador do Colegiado de curso da UNEB, portanto, representa um fator indispensável para o sucesso dos cursos e, conseqüentemente, da universidade no ENADE. Ações desenvolvidas pelo Coordenador no sentido de elevar a condição do curso, podem repercutir positivamente no processo de avaliação e nos resultados do ENADE, sobretudo, quando dirigidas à participação qualificada dos estudantes.

# Cronograma:

## principais atividades para o ENADE 2018

Etapa	Responsável	Período
Inscrições dos Estudantes Ingressantes e Concluintes.	Coordenador do Curso	02/07 a 12/08/2018.
Cadastro dos Estudantes Concluintes.	Estudante	14/08 a 21/11/2018.
Solicitação de Atendimento Especializado e/ou Específico dos Estudantes Concluintes.	Estudante	14/08 a 03/09/2018.
Preenchimento do Questionário do Estudante.	Estudante	03/09 a 21/11/2018.
Solicitação de Atendimento por Nome Social dos Estudantes Concluintes.	Estudante	04/09 a 10/09/2018.
Divulgação dos Locais de Prova no Sistema Enade.	Inep	09/11/2018.
Aplicação da Prova.	Inep	25/11/2018.
Preenchimento do Questionário do Coordenador de Curso.	Coordenador de Curso	26/11 a 07/12/2018.
Divulgação dos resultados do Enade 2018.	Inep	A partir do dia 30/08/2019.

O Inep/MEC disponibiliza o questionário eletrônico do estudante, o qual pode ser acessado através do link <http://enadeies.inep.gov.br/enadeles/>. Ao respondê-lo, o estudante poderá imprimir o Cartão de Informação do Estudante, indicando o local onde o Exame será realizado.

## Cursos Participantes do ENADE 2018

A avaliação do ENADE ocorre anualmente, porém as áreas de avaliação contempladas a cada ano obedecem a um calendário trienal, de modo que uma mesma área seja avaliada em intervalos de três anos. A tabela 1, abaixo, apresenta o calendário de avaliação utilizado pelo INEP:

Ciclo Avaliativo	Área de Conhecimento	Anos Realizados	Próxima Avaliação
I	Saúde, ciências agrárias e áreas afins.	2007, 2010, 2013 e 2016	2019
II	Ciências exatas, licenciaturas e áreas afins.	2008, 2011, 2014 e 2017.	2020
III	Ciências sociais aplicadas, ciências humanas e áreas afins.	2009, 2012 e 2015	2018

Tabela 1: Calendário de avaliação por área de conhecimento (fonte: elaboração própria a partir de Portaria normativa MEC 40/2007).

Para a avaliação deste ano, o Ministério da Educação emitiu a Portaria Normativa n.º 501, de 25 de maio de 2018, que define os cursos a serem avaliados no ENADE. A tabela 2, abaixo, apresenta os cursos oferecidos pela UNEB que serão avaliados em 2018.

Grau Acadêmico	Área de Conhecimento
Bacharelado	Administração;
	Administração Pública;
	Ciências Contábeis;
	Comunicação Social - Jornalismo;
	Design;
	Direito;
	Psicologia
	Turismo.

Tabela 2: Cursos da UNEB participantes do ENADE 2018 (fonte: elaboração própria a partir Portaria Normativa INEP 501/2018).

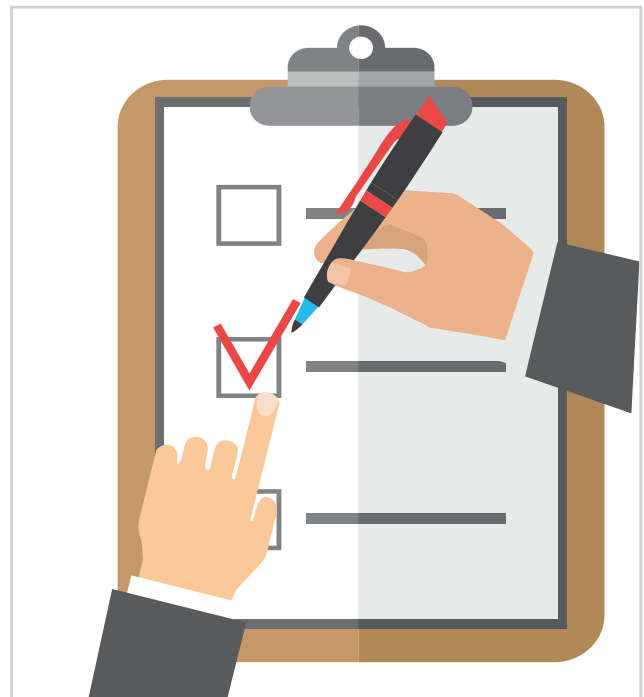


## Entendendo o conceito ENADE

Nos últimos anos, o Sistema Nacional de Avaliação do Ensino Superior vem se consolidando em uma estrutura que combina a avaliação institucional (interna) e processos externos de avaliação. Estes têm sido utilizados, principalmente, com a finalidade de **regular as instituições por meio de indicadores que visam aferir a qualidade dos cursos de graduação**. Um dos principais indicadores utilizados é o ENADE. Este indicador, além de estabelecer um parâmetro de qualidade próprio, compõe o cálculo de outros indicadores, como o Conceito Preliminar de Curso – CPC e o Índice Geral de Cursos – IGC (Instituição).

De outra parte, os indicadores oficiais têm sido utilizados, de forma crescente, **como parâmetro para a participação em programas governamentais**. A CAPES, por exemplo, estabelece como critério de participação em alguns editais, que a

Instituição possua IGC de valor, no mínimo, 3. **Esse tipo de critério parece ser uma tendência. Assim, o mau desempenho em avaliações pode repercutir na limitação de oportunidades para a IES, seus cursos e estudantes.**



## Procedimentos para o Enade 2018

A Portaria Normativa n.º 23, publicada pelo Ministério da Educação em 20 de dezembro de 2016 estabeleceu uma mudança no critério de divulgação do Conceito Enade. **Com isso, não existe mais a agregação do conceito Enade a partir do curso/município**. Com a publicação desta norma, os conceitos Enade e CPC são calculados e divulgados a partir do código INEP do curso cadastrado no Sistema e-MEC. Somente terão notas aferidas, os cursos com estudantes concluintes participantes do Enade.

No que tange à operacionalização do ENADE, no âmbito das IES, o INEP publicou o Edital n.º 40, de 19/06/2018, que **regula as obrigações do estudante, estabelece regras de dispensa e disponibiliza informações sobre inscrição e aplicação do Exame**.

Este edital se constitui como mais um mecanismo para garantir a participação da IES e seus estudantes com informações precisas e condições necessárias para aplicação do Enade. Nesse sentido, a partir do Enade 2017, o estudante se tornou o responsável por realizar seu próprio cadastro, informando:

- **dados pessoais;**
- **especificidades para atendimento especializado durante a prova;**
- **indicação do curso no qual será avaliado, caso curse mais de uma graduação.**

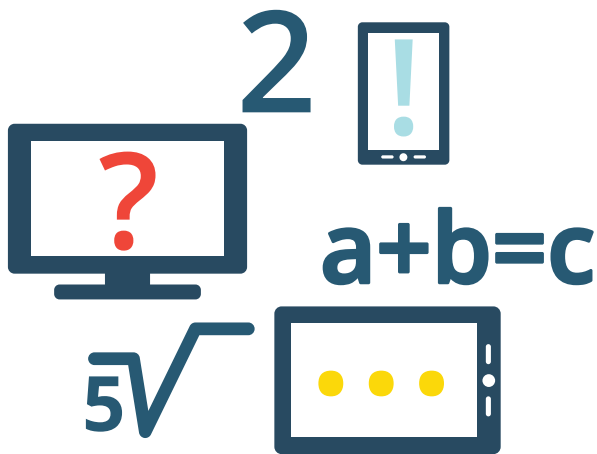


**Ressaltamos, no entanto, que a inscrição dos estudantes continua sob a responsabilidade do Coordenador do Curso, de acordo com os procedimentos estabelecidos no Edital do Enade 2018.**

Quanto aos Estudantes irregulares perante o Enade de anos anteriores, o Edital n.º 40 determina que os mesmos terão sua situação regularizada da seguinte forma:

- *por declaração de responsabilidade da IES (a partir de 03/09/2018), caso a mesma não tenha realizado a inscrição do estudantes oportunamente;*
- *por ato do Inep, a ser regulamentado em normativa específica, em casos de ausência na prova e/ou não de preenchimento do Questionário do Estudante.*

## Forma de cálculo do conceito ENADE



O conceito ENADE é calculado a partir da padronização do desempenho médio dos concluintes nas provas de:

**Formação geral**

**10 questões (peso 25%);**

**Componente específico**

**30 questões (peso 75%).**

Essa composição se expressa em uma nota contínua, compreendida entre 0 e 5, que indica um conceito, classificado em faixas de 1 a 5, conforme tabela 3 abaixo:

Conceito Enade (Faixa)	Nota Contínua da Unidade i (NCi)
1	$0 \leq NC < 0,945$
2	$0,945 \leq NC < 1,945$
3	$1,945 \leq NC < 2,945$
4	$2,945 \leq NC < 3,945$
5	$3,945 \leq NC \leq 5$

Tabela 3: Distribuição do conceito ENADE por faixas de média (fonte: BRASIL, 2011).

**Os cursos com apenas um concluinte participante são considerados Sem Conceito ENADE (SC)**, pois a divulgação deste resultado denotaria a quebra do sigilo em relação ao desempenho individual do aluno, um princípio do Exame.

## Articulação entre ENADE, CPC e IGC

O Conceito Preliminar de Curso – CPC é aferido anualmente para os cursos com mais de um estudante concluinte participante e mais de um ingressante registrado no Sistema ENADE. Os cursos que não atendem a estes critérios são considerados Sem Conceito (SC). É interessante observar que o ENADE é utilizado como fonte principal para o cálculo do CPC, respondendo por 70% deste, conforme tabela 4 abaixo:

Dimensão	Componente	Definição	Fonte	Peso
Corpo Docente	NPD: Professores Doutores	Proporção de professores vinculados ao curso com titulação > Doutorado	CENSO INEP	15%
	NPM: Professores Mestres	Proporção de professores vinculados ao curso com titulação > Mestrado	CENSO INEP	7,5%
	NPR: Professores com dedicação integral ou parcial	Proporção de professores vinculados ao curso com regime de dedicação integral ou parcial	CENSO INEP	7,5%
Percepção Discente sobre as Condições do Processo Formativo	NO: Organização Didático-Pedagógica	Proporção de alunos do curso que avaliaram positivamente um aspecto da organização didático-pedagógica do curso	Questionário do Estudante - ENADE	7,5%
	NF: Infraestrutura e instalações físicas	Proporção de alunos do curso que avaliaram positivamente um aspecto da infraestrutura do curso	Questionário do Estudante - ENADE	5,0%
	NA : Oportunidade de ampliação da formação acadêmica e profissional	Proporção de alunos do curso que avaliaram positivamente aspectos relativos à qualidade dos processos formativos	Questionário do Estudante - ENADE	2,5%
Desempenho dos Estudantes	NC: Nota dos Concluintes no ENADE	Composto por: 75% da nota média dos alunos concluintes no componente específico e 25% da nota média dos mesmos alunos no componente de formação geral	ENADE	20%
	NIDD: Indicador de Diferença entre os Desempenhos Observado e Esperado	Diferença entre o desempenho médio obtido pelos estudantes concluintes de um curso e o desempenho médio esperado para esses estudantes, dadas as informações existentes sobre o perfil dos ingressantes desse curso.	ENEM / ENADE	35%

Tabela 4: Composição do CPC (fonte: Elaboração própria a partir de BRASIL, 2011).

<sup>3</sup>Os professores vinculados ao curso, para efeitos de aferição do INEP, correspondem aos professores que ministraram disciplinas no curso, de acordo com informações prestadas no CENSO.

<sup>4</sup>Insumo inserido na reformulação do cálculo do CPC, através da Nota Técnica n.º 70, de 15/10/2014.

No nível da Instituição, o IGC representa o indicador que congrega as avaliações realizadas sobre todos os seus cursos. Isso envolve a seguinte composição:



**Conceito médio de mestrado:** média ponderada dos conceitos de avaliação dos programas de mestrado atribuídos pela CAPES na última avaliação quadrienal disponível, proporcional à quantidade de matrículas por curso;



**Conceito médio de graduação:** média ponderada dos CPC disponíveis dos cursos de graduação avaliados no triênio, proporcional à quantidade de matrículas por curso;



**Conceito médio de doutorado:** média ponderada dos conceitos de avaliação dos programas de doutorado atribuídos pela CAPES na última avaliação quadrienal disponível, proporcional à quantidade de matrículas por curso;



**Proporção de matriculados** em graduação e pós-graduação stricto sensu (mestrado e doutorado) que conferem peso aos conceitos supracitados.

Assim, o ENADE representa o principal componente para o cálculo do CPC (70%). De modo similar, o CPC responde por maior parte do IGC de uma instituição como a UNEB, com maior proporção de estudantes de graduação.

## Parâmetros de avaliação do ENADE

Os parâmetros para realização do Exame Nacional de Desempenho de Estudantes tomam como referência as Diretrizes Curriculares Nacionais para cada curso. Baseado nestas Diretrizes, o INEP especifica os conteúdos que serão explorados no Exame por meio de Diretrizes Avaliativas.

Tais Diretrizes Curriculares e Avaliativas podem ser analisadas e

discutidas no âmbito de cada curso, de modo a contribuir para o debate em torno da organização pedagógica e orientação para o desenvolvimento do currículo. De modo complementar, **provas e gabaritos de avaliações anteriores permanecem disponíveis no site do INEP ([www.inep.gov.br](http://www.inep.gov.br)) como fonte de consulta. As diretrizes, curriculares e avaliativas podem ser acessadas através do site [www.uneb.br/enade](http://www.uneb.br/enade).**

## Questionários e relatórios de avaliação

Os questionários eletrônicos aplicados a estudantes, conforme mencionado anteriormente, compõem os indicadores de Infraestrutura e Organização Pedagógica utilizados no cálculo do CPC. Nesse sentido, a exploração dos resultados de tais questionários, além de aprofundar a análise sobre os desempenhos obtidos no passado, pode oferecer subsídios para a gestão acadêmica dos cursos de graduação. Tais resultados podem ser acessados através dos relatórios de desempenho dos cursos, disponíveis a partir do endereço eletrônico:

<http://enadeies.inep.gov.br/enadeles/enadeResultado/>

### Nos relatórios constam as seguintes informações:

- *conceito ENADE dos cursos avaliados;*
- *análise do desempenho dos estudantes na prova;*
- *análise da percepção dos estudantes sobre a prova;*
- *resultados da análise do questionário do estudante;*
- *comparações entre os desempenhos e médias nacionais e regionais.*

## Dados e informações

A seguir, são apresentados dados relativos ao ENADE 2015, que corresponde à última avaliação dos cursos que passarão pelo Exame em 2018.

Área de Avaliação	Código INEP	Município do Curso	N.º concluintes inscritos	N.º concluintes participantes	% de participação
Administração	18664	Salvador	79	65	82,28%
Administração*	1445879	Juazeiro/Ead	-	-	-
Administração	20580	Sto. Antônio De Jesus	27	27	100,00%
Administração	68567	Serrinha	54	47	87,04%
Administração	91799	Guanambi	38	36	94,74%
Administração*	1342686	Irecê	-	-	-
Administração	91814	Bom Jesus Da Lapa	72	69	95,83%
Administração*	1268539	Eunápolis	-	-	-
Administração*	1342685	Ipiaú	-	-	-
Administração Pública	1179874	Curso à Distância	453	399	88,08%
Ciências Contábeis	2448	Salvador	83	69	83,13%
Ciências Contábeis	91535	Senhor Do Bonfim	57	51	89,47%
Ciências Contábeis	2471	Barreiras	97	86	88,66%
Ciências Contábeis*	1327484	Itaberaba	-	-	-
Ciências Contábeis*	1400199	Bom Jesus Da Lapa	-	-	-
Ciências Contábeis	19501	Camaçari	168	150	89,29%
Ciências Contábeis	5000472	Camaçari	27	24	88,89%
Comunic.Social – Jornalismo	68566	Juazeiro	43	43	100,00%
Comunic.Social – Jornalismo*	1268535	Seabra	-	-	-
Design	2450	Salvador	36	23	63,89%

Área de Avaliação	Código INEP	Município do Curso	N.º concluintes inscritos	N.º concluintes participantes	% de participação
Direito	91386	Salvador	41	36	87,80%
Direito	19498	Juazeiro	51	48	94,12%
Direito	91495	Jacobina	33	31	93,94%
Direito	91692	Paulo Afonso	28	27	96,43%
Direito*	1328737	Itaberaba	-	-	-
Direito	92279	Valença	62	32	51,61%
Direito	91539	Camaçari	78	62	79,49%
Direito**	1188474	Brumado	-	-	-
Psicologia	5000473	Salvador	17	17	100,00%
Turismo	123823	Eunápolis	22	22	100,00%
Turismo*	19495	Salvador	19	17	

Tabela 5: Participação de concluintes da Uneb no ENADE 2015 (fonte: www.inep.gov.br).

\* Cursos iniciados após 2015. Serão avaliados pela primeira vez em 2018.

\*\*Curso participou da última avaliação apenas com ingressantes.



Área de Avaliação	Código do INEP	Município do Curso	Conceito ENADE					
			1	2	3	4	5	SC
Administração	18664	Salvador				x		
Administração*	1445879	Juazeiro/EAD						
Administração	20580	Sto. Antônio de Jesus				x		
Administração	68567	Serrinha			x			
Administração	91799	Guanambi			x			
Administração*	1342686	Irecê						
Administração	91814	Bom Jesus da Lapa		x				
Administração*	1268539	Eunápolis						
Administração*	1342685	Ipiaú						
Administração Pública	1179874	Curso à Distância		x				
Ciências Contábeis	2448	Salvador				x		
Ciências Contábeis	91535	Senhor do Bonfim		x				
Ciências Contábeis	2471	Barreiras			x			
Ciências Contábeis*	1327484	Itaberaba						
Ciências Contábeis*	1400199	Bom Jesus da Lapa						
Ciências Contábeis	19501	Camaçari			x			
Ciências Contábeis	5000472	Camaçari			x			
Comunic.social – Jornalismo	68566	Juazeiro				x		
Comunic.social – Jornalismo*	1268535	Seabra						
Design	2450	Salvador				x		
Direito	91386	Salvador					x	
Direito	19498	Juazeiro					x	
Direito	91495	Jacobina				x		
Direito	91692	Paulo Afonso				x		
Direito*	1328737	Itaberaba						
Direito	92279	Valença			x			
Direito	91539	Camaçari				x		
Direito**	1188474	Brumado						
Psicologia	5000473	Salvador					x	
Turismo	123823	Eunápolis			x			
Turismo*	19495	Salvador				x		

Tabela 6: Cursos avaliados no ENADE 2015 por conceito (fonte: www.inep.gov.br).

\* Cursos iniciados após 2015. Serão avaliados pela primeira vez em 2018.

\*\*Curso participou da última avaliação apenas com ingressantes.

## Indicadores do último ciclo avaliativo dos cursos que participarão do ENADE 2018

Campus	Área de Avaliação	Código INEP	Município do Curso	ENADE (Conceito)	Nota ENADE	CPC Contínuo	CPC (Faixa)	IDD	Org. Didático Pedagógico	Infraestrutura	Regime de Trabalho	Mestres	Doutores
I	Administração	18664	Salvador	3,88	4	2,83	3	2,61	1,24	1,09	5	1,27	3,39
I	Ciências Contábeis	2448	Salvador	3,00	4	2,39	3	2,08	1,28	1,47	5	1,59	3,13
I	Design	2450	Salvador	3,49	4	3,31	4	4,39	1,08	0,88	5	1,93	3,24
I	Direito	91386	Salvador	4,33	5	***	-	2,86	3,16	1,75	5	2,31	4,42
I	Psicologia	5000473	Salvador	4,74	5	***	-	3,60	1,40	1,20	5	2,16	3,69
I	Turismo	19495	Salvador	3,20	4	2,71	3	2,71	1,11	0,62	5	1,96	2,77
	Administração*	1445879	Juazeiro/Ead	-	-	-	-	-	-	-	-	-	-
III	Comunicação Social – Jornalismo	68566	Juazeiro	2,96	4	***	-	2,64	2,42	2,03	5	3,05	3,61
III	Direito	19498	Juazeiro	4,06	5	2,42	3	2,63	0,82	0,28	5	1,04	1,45
IV	Direito	91495	Jacobina	3,59	4	***	-	1,12	1,62	0,73	5	0,75	2,41
V	Administração	20580	Sto Antônio de Jesus	3,38	4	***	-	2,43	2,24	0,92	5	1,39	3,04
VII	Ciências Contábeis	91535	Sr. do Bonfim	1,77	2	***	-	2,00	1,63	0,80	5	1,50	2,47
VIII	Direito	91692	Paulo Afonso	2,99	4	***	-	2,02	1,21	1,36	5	1,79	3,44
IX	Ciências Contábeis	2471	Barreiras	2,35	3	2,35	3	2,49	2,25	1,57	5	2,22	2,50
XI	Administração	68567	Serrinha	2,20	3	***	-	2,07	1,24	1,72	5	1,13	3,32
XII	Administração	91799	Guanambi	2,72	3	***	-	2,63	1,31	0,85	5	1,20	1,90
XIII	Ciências Contábeis*	1327484	Itaberaba	-	-	-	-	-	-	-	-	-	-
XIII	Direito*	1328737	Itaberaba	-	-	-	-	-	-	-	-	-	-
XV	Direito	92279	Valença	2,82	3	***	-	2,02	2,08	1,24	5	1,52	3,68

Campus	Área de Avaliação	Código INEP	Município do Curso	ENADE (Conceito)	Nota ENADE	CPC Contínuo	CPC(Faixa)	IDD	Org. Didático Pedagógico	Infraestrutura	Regime de Trabalho	Mestres	Doutores
XVI	Administração*	1342686	Irecê	-	-	-	-	-	-	-	-	-	-
XVII	Administração	91814	B. J.da Lapa	1,86	2	***	-	2,24	2,68	1,68	5	2,96	1,33
XVII	Ciências Contábeis*	1400199	B. J. da Lapa	-	-	-	-	-	-	-	-	-	-
XVIII	Administração*	1268539	Eunápolis	-	-	-	-	-	-	-	-	-	-
XVIII	Turismo	123823	Eunápolis	2,01	3	***	-	2,00	2,63	1,91	5	2,93	3,33
XIX	Ciências Contábeis	19501	Camaçari	2,21	3	***	-	2,39	2,62	1,71	5	2,24	3,11
XIX	Ciências Contábeis	5000472	Lauro de Freitas	2,81	3	***	-	2,52	3,23	1,67	5	2,15	3,30
XIX	Direito	91539	Camaçari	3,32	4	***	-	2,41	2,52	1,38	5	2,05	3,03
XX	Direito**	1188474	Brumado	-	-	-	-	-	-	-	-	-	-
XXI	Administração*	1342685	Ipiaú	-	-	-	-	-	-	-	-	-	-
XXIII	Comunicação Social – Jornalismo*	1268535	Seabra	-	-	-	-	-	-	-	-	-	-
EAD	Administração Pública	1179874	Curso à Distância	1,41	2	***	-	3,05	1,99	1,25	5	0,00	0,00

Tabela 7: Indicadores do último ciclo avaliativo dos cursos que participarão do ENADE 2018 (fonte: [www.inep.gov.br](http://www.inep.gov.br)).

\* Cursos iniciados após 2015. Serão avaliados pela primeira vez em 2018.

\*\* Curso participou da última avaliação apenas com ingressantes.

\*\*\* Cursos que não reconhecidos até 31/12/2015 (ano da avaliação). O Inep adota política de não calcular CPC para cursos sem reconhecimento.



**UNEB**

UNIVERSIDADE DO  
ESTADO DA BAHIA