



UNEB

UNIVERSIDADE DO  
ESTADO DA BAHIA

BOLETIM 2021

# ENADE

EXAME NACIONAL  
DE DESEMPENHO  
DE ESTUDANTES





**Reitoria**

José Bites de Carvalho

**Vice-Reitoria**

Marcelo Duarte Dantas de Ávila

**Gabinete da Reitoria**

Hilda Silva Ferreira

**DESENVOLVIMENTO TÉCNICO**

**Secretaria Especial de Avaliação Institucional - SEAVI**

Ivan Luiz Novaes - Coordenador

Aldo Melhor Barbosa

Breno Pádua Brandão Carneiro

Maurício Charmite Teixeira

Rodrigo Luiz Lasse Ferreira

Rita de Cássia Oliveira Souza Santos

(Procuradora Institucional UNEB/INEP)

Apoio:

**Pró-Reitoria de Ensino de Graduação - PROGRAD**

Eliene Maria da Silva

**Unidade Acadêmica de Educação a Distância - UNEAD**

Tânia Moura Benevides

**Secretaria Geral de Cursos - SGC**

Maria Conceição Souza Macedo

**Assessoria de Comunicação - ASCOM**

Josenildes Santos Oliveira

**Concepção e Produção:**

SEAVI - SGC

**Projeto Gráfico**

**Assessoria de Comunicação - ASCOM**

Anderson Freire Batista - Diagramação

Antônio Mário Dantas Vasconcelos - Revisão/Edição

## **Aos/às Diretores/as, Coordenadores/as de Cursos e Estudantes,**

O acompanhamento eficiente com o qual a Uneb vem conduzindo as demandas relacionadas ao Exame Nacional de Desempenho de Estudantes (Enade), tem refletido positivamente nos resultados e avaliações dos nossos cursos de graduação e da Universidade. Fato constatável a partir da obtenção da nota 4 no Índice Geral de Cursos (IGC).

Não obstante os transtornos decorrentes da pandemia, do isolamento social e da suspensão do Enade 2020, a Uneb manteve-se preparada para a realização do Enade 2021, ainda sob o efeito desse cenário pandêmico.

A despeito de o Instituto Nacional de Estudos e Pesquisas Educacionais Anísio Teixeira (Inep) não ter realizado, como habitualmente o fazia, os treinamentos com as IES, o processo do Enade 2021 foi iniciado em 13/07/2021, a partir da publicação do Edital 036/2021, trazendo mudanças no Sistema Enade e em alguns procedimentos. Isso implicou na necessidade de adaptação rápida e imediata para atender às demandas do processo.

Desse modo, ressaltamos, mais uma vez, a importância da mobilização de Diretores/as, Coordenadores/as de Colegiados e estudantes, no sentido de elevar o patamar de avaliação dos nossos cursos e da nossa Instituição e garantir princípios democráticos, de inclusão social e de qualidade acadêmica.

Este Boletim apresenta informações detalhadas e importantes, com as quais é possível conhecer o cronograma das principais atividades, as bases normativas da avaliação, os cursos participantes do Enade 2021, bem como obter informações acerca do cálculo e parâmetros de avaliação dos indicadores CPC e ENADE.

ENADE participativo, UNEB fortalecida!

# Bases normativas da avaliação das Instituições de **Ensino Superior**



Todas as Instituições de Ensino Superior, públicas e privadas, no Brasil estão subordinadas a um sistema de avaliação nacional, conforme instrui a Lei n.º 10.861/2004 que instituiu o Sistema Nacional de Avaliação da Educação Superior (SINAES). Essa Lei tem o objetivo de realizar o processo nacional de avaliação das IES, a partir de seus cursos de graduação e do desempenho acadêmico de seus estudantes.

As IES são avaliadas a partir de seus cursos de graduação, onde se busca identificar as condições de ensino oferecidas aos estudantes, em especial as relativas ao perfil do corpo docente, às instalações físicas e à organização didático-pedagógica. Conforme preceitua o art. 5º, da Lei do SINAES, “a avaliação do desempenho dos estudantes dos cursos de graduação será realizada mediante aplicação do Exame Nacional de Desempenho dos Estudantes – ENADE”.

Este Exame destina-se a aferir os conteúdos programáticos previstos nas diretrizes curriculares dos respectivos cursos de graduação, as habilidades discentes para “ajustamento às exigências decorrentes da evolução do conhecimento e suas competências para compreender temas exteriores ao âmbito específico de sua profissão, ligados à realidade brasileira e mundial e a outras áreas do conhecimento”.

## A importância da participação dos **estudantes** no ENADE

É muito importante fazer um curso em uma universidade que esteja devidamente regulamentada pelos órgãos oficiais e possua credibilidade social. Essa condição evita problemas posteriores, sobretudo no que se refere à emissão de diploma. Em geral, o curso e a universidade são referências que acompanham o estudante por toda a vida profissional. O ENADE, por exemplo, é utilizado pelo Inep/MEC como indicador oficial que atribui visibilidade e credibilidade aos cursos universitários.



Assim, quando o estudante participa do ENADE contribui para:

- valorizar sua própria formação;
- qualificar seu curso;
- prestar informações importantes e necessárias à avaliação da instituição;
- emitir seu diploma de maneira regular;
- ajudar no desenvolvimento de políticas públicas da educação superior.

Assim, **a participação no Exame é essencial para que os estudantes possam colar grau e, conseqüentemente, receber o seu diploma.** Por isso, é importante atentar aos prazos para sua realização, bem como à divulgação dos relatórios que atestam a situação de regularidade.

## A importância da participação dos/as **Coordenadores/as de Colegiado de Curso**

Do mesmo modo, é muito importante a participação do/a Coordenador/a de Colegiado de Curso de graduação no acompanhamento do processo do ENADE. A responsabilidade institucional do/a Coordenador/a, abrange as seguintes ações:

- inscrever os estudantes aptos a participar do exame;
- verificar e regularizar a situação dos concluintes ante o ENADE;
- responder ao questionário eletrônico de avaliação;
- conclamar a participação de todos os estudantes inscritos.



O envolvimento do/a Coordenador/a do Colegiado de curso da Uneb, portanto, representa um fator indispensável para o bom desempenho dos cursos no ENADE.

# Cronograma:

## principais atividades para o ENADE 2021

Etapa	Responsável	Período
Acesso ao Sistema Enade (autenticação)	Procuradora e Coordenadores/as	15/07 a 18/07/2021
Enquadramento dos cursos habilitados ao Enade 2021	Procuradora Institucional	19/07 a 08/08/2021
Inscrições dos Estudantes Ingressantes e Concluintes.	Coordenadores/as dos Curso	19/07 a 08/08/2021
Preenchimento de cadastro dos Estudantes Concluintes.	Estudante	19/07 a 13/11/2021
Alteração do local de prova do estudante vinculado a curso de Educação a Distância (EaD) ou que esteja em mobilidade acadêmica	Coordenadores/as dos Curso	19/07 a 31/08/2021
Retificação de enquadramento e de inscrições	Procuradora e Coordenadores/as	09/08 a 29/08/2021
Solicitação de Atendimento Especializado Específico e/ou por Nome Social dos Estudantes Concluintes.	Estudante	30/08 a 03/09/2021
Preenchimento do Questionário do Estudante.	Estudante	30/08 a 13/11/2021
Divulgação dos Locais de Prova no Sistema Enade.	Inep	01/11/2021
Aplicação da Prova.	Inep	14/11/2021
Preenchimento do Questionário do Coordenador/a de Curso.	Coordenador/a de Curso	16/11 a 26/11/2021
Divulgação dos resultados do Enade 2019.	Inep	A partir do dia 31/08/2022.

O preenchimento completo do Questionário do Estudante é requisito necessário para a visualização do local da prova, que estará disponível para consulta no Sistema Enade, no endereço <http://enade.inep.gov.br>.



## Cursos participantes do ENADE 2021

A avaliação do ENADE ocorre anualmente, porém as áreas de avaliação contempladas a cada ano obedecem a um calendário trienal, de modo que uma mesma área seja avaliada em intervalos de três anos.

Excepcionalmente, não foi realizado o Enade 2020 em razão da pandemia de Covid-19. Desta forma, o Inep realizará, em 2021, o Exame para os cursos do ano II do ciclo avaliativo, antes previsto para 2020. Nesse contexto, o Inep estuda aplicar, em 2022, o Enade para as áreas dos anos III e I, simultaneamente.

A tabela 1, abaixo, apresenta o calendário de avaliação utilizado pelo INEP:

Ciclo avaliativo	Área de conhecimento	Anos realizados	Próxima avaliação
I	Cursos de bacharelado nas áreas de Ciências Agrárias, Ciências da Saúde, Engenharias e áreas afins.	2007, 2010, 2013, 2016 e 2019	Aguarda definição do Inep
II	Cursos de bacharelado nas áreas de Ciências Humanas e áreas afins; Cursos de licenciatura nas áreas de Ciências Humanas; Ciências Biológicas; Ciências Exatas e da Terra; Linguística, Letras e Artes.	2008, 2011, 2014 e 2017	2021
III	Cursos de bacharelado nas áreas de Ciências Sociais Aplicadas, Ciências Humanas e áreas afins.	2009, 2012, 2015 e 2018	2022

Tabela 1: Calendário de avaliação por área de conhecimento  
(Fonte: elaboração própria a partir da Portaria MEC 840/2018.)



De acordo com o Edital 036/2021 do Inep/MEC, de 13 de julho de 2021, os cursos avaliados pelo Enade 2021 estão relacionados na tabela 2, abaixo:

Departamento/ Campus/ Unidade	cidade	curso	código inep
UNEAD	Polo EaD	Educação física	1134079
UNEAD	Polo EaD	Geografia	1160261
UNEAD	Polo EaD	História	1181052
UNEAD	Polo EaD	Ciência da computação	1184491
UNEAD	Polo EaD	Ciências biológicas	1203130
UNEAD	Polo EaD	Letras - Português	1203132
UNEAD	Polo EaD	Química	1203133
UNEAD	Polo EaD	Pedagogia	1203134
UNEAD	Polo EaD	Letras - Inglês	1203135
UNEAD	Polo EaD	Matemática	1203136
UNEAD	Polo EaD	Física	1454922
UNEAD	Polo EaD	Música	1455064

Departamento/ Campus/ Unidade	cidade	curso	código inep
DCET - I	Salvador	Sistemas de Informação	103062
DCET - I	Salvador	Design	2450
DCET - I	Salvador	Física	1376204
DCET - I	Salvador	Química	83966
DCH - I	Salvador	História	1271848
DCH - I	Salvador	Letras - Português	83034
DCH - I	Salvador	Letras - Inglês	83039
DEDC - I	Salvador	Ciências sociais (bacharelado)	1166897
DEDC - I	Salvador	Ciências sociais (licenciatura)	1166899
DEDC - I	Salvador	Filosofia	1268556
DEDC - I	Salvador	Pedagogia	83344
DEDC - I	Lauro de Freitas	Pedagogia	5000474
DCET - II	Alagoinhas	Sistemas de Informação	18671
DCET - II	Alagoinhas	Matemática	83289
DCET - II	Alagoinhas	Ciências biológicas	83296
DLLARTES - II	Alagoinhas	Letras - Português	83271
DLLARTES - II	Alagoinhas	Letras - Inglês	83280
DEDC - II	Alagoinhas	Pedagogia	1399011
DEDC - II	Alagoinhas	História	83960
DEDC - II	Alagoinhas	Educação Física	91649
DCH - III	Juazeiro	Pedagogia	83353
DCH - IV	Jacobina	Letras - Português	83051
DCH - IV	Jacobina	Letras - Inglês	83052
DCH - IV	Jacobina	História	83968
DCH - IV	Jacobina	Geografia	83970
DCH - IV	Jacobina	Educação Física	91497
DCH - V	Santo Antônio de Jesus	Letras - Português	82894

Departamento/ Campus/ Unidade	cidade	curso	código inep
DCH - V	Santo Antônio de Jesus	Letras - Inglês	83005
DCH - V	Santo Antônio de Jesus	Geografia	83972
DCH - V	Santo Antônio de Jesus	História	83974
DCH - VI	Caetité	Letras - Português	83199
DCH - VI	Caetité	Letras - Inglês	83210
DCH - VI	Caetité	Matemática	83302
DCH - VI	Caetité	Geografia	83962
DCH - VI	Caetité	História	84856
DCH - VI	Caetité	Ciências Biológicas	91671
DEDC - VII	Senhor do Bonfim	Matemática	83312
DEDC - VII	Senhor do Bonfim	Ciências Biológicas	83316
DEDC - VII	Senhor do Bonfim	Pedagogia	83356
DEDC - VIII	Paulo Afonso	Matemática	83318
DEDC - VIII	Paulo Afonso	Ciências Biológicas	83328
DEDC - VIII	Paulo Afonso	Pedagogia	83358
DCH - IX	Barreiras	Letras - Português	83231
DCH - IX	Barreiras	Pedagogia	83390
DCH - IX	Barreiras	Ciências Biológicas	92385
DCH - IX	Barreiras	Matemática	92391
DEDC - X	Teixeira de Freitas	Letras - Inglês	113172
DEDC - X	Teixeira de Freitas	Educação Física	1268525
DEDC - X	Teixeira de Freitas	Letras - Português	82689
DEDC - X	Teixeira de Freitas	Matemática	83330
DEDC - X	Teixeira de Freitas	Ciências Biológicas	83332

Departamento/ Campus/ Unidade	cidade	curso	código inep
DEDC - X	Teixeira de Freitas	Pedagogia	83392
DEDC - X	Teixeira de Freitas	História	91545
DEDC - XI	Serrinha	Pedagogia	83394
DEDC - XI	Serrinha	Geografia	91797
DEDC - XII	Guanambi	Pedagogia	83402
DEDC - XII	Guanambi	Educação Física	83964
DEDC - XIII	Itaberaba	Letras - Português	83132
DEDC - XIII	Itaberaba	Pedagogia	83404
DEDC - XIII	Itaberaba	História	92433
DEDC - XIV	Conceição do Coité	Letras - Português	83155
DEDC - XIV	Conceição do Coité	Letras - Inglês	83156
DEDC - XIV	Conceição do Coité	História	91805
DEDC - XV	Valença	Pedagogia	83411
DCHT - XVI	Irecê	Pedagogia	83415
DCHT - XVI	Irecê	Letras - Português	92444
DCHT - XVII	Bom Jesus da Lapa	Pedagogia	83417
DCHT - XVIII	Eunápolis	Letras - Português	83150
DCHT - XVIII	Eunápolis	História	92400
DCHT - XX	Brumado	Pedagogia	1442969
DCHT - XX	Brumado	Letras - Português	83226
DCHT - XXI	Ipiaú	Letras - Português	83137
DCHT - XXII	Euclides da Cunha	Letras - Português	83152
DCHT - XXIII	Seabra	Pedagogia	1343136
DCHT - XXIII	Seabra	Letras - Português	82795
DCHT - XXIII	Seabra	Letras - Inglês	82810

Tabela 2: Cursos da UNEB participantes do ENADE 2021  
(fonte: elaboração própria a partir do Edital 036/2021).

# Forma de cálculo do conceito **ENADE**

O conceito ENADE é calculado a partir da padronização do desempenho médio dos concluintes nas provas de:

## :: **Formação geral**

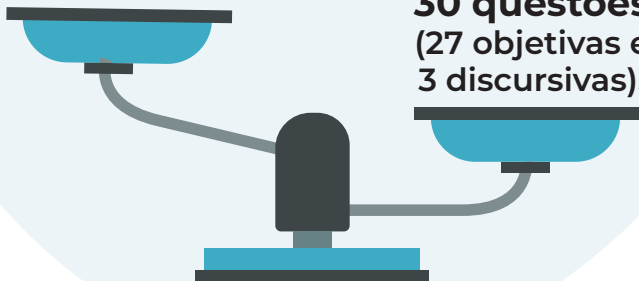
(comum aos cursos de todas as áreas)

**10 questões**  
(8 objetivas e 2 discursivas);

## :: **Componente específico**

(própria de cada área de avaliação)

**30 questões**  
(27 objetivas e 3 discursivas).

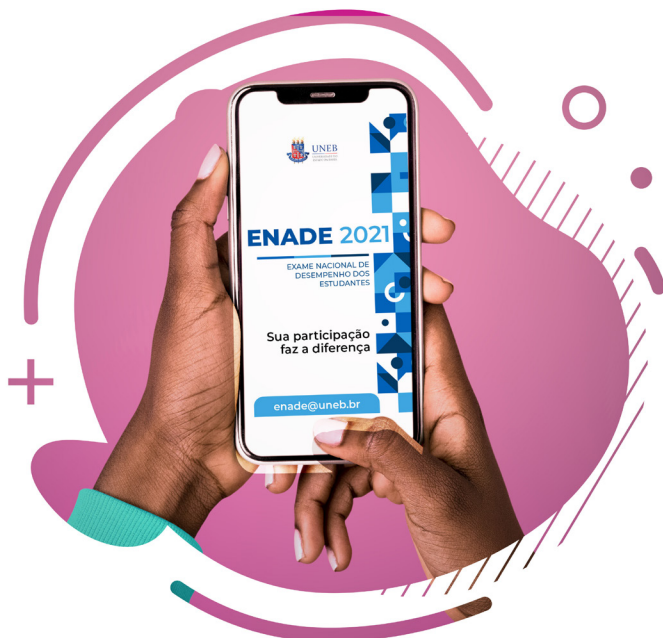


Os resultados dos estudantes no Exame expressam uma nota contínua para cada curso, compreendida entre 0 e 5, que indica um conceito, classificado em faixas de 1 a 5, conforme tabela 3 abaixo:

Conceito ENADE (Faixas)	Nota Contínua (NC)
1	$0 \leq NC < 0,945$
2	$0,945 \leq NC < 1,945$
3	$1,945 \leq NC < 2,945$
4	$2,945 \leq NC < 3,945$
5	$3,945 \leq NC < 5$

Tabela 3: Parâmetros de conversão da nota de concluintes em conceito ENADE (fonte: Inep/Daes).

**Os cursos com apenas um concluinte participante são considerados “Sem Conceito ENADE (SC)”,** pois a divulgação deste resultado denotaria a quebra do sigilo em relação ao desempenho individual do aluno, um princípio do Exame.



## Articulação entre ENADE, CPC e IGC

O Conceito Preliminar de Curso – CPC é aferido anualmente para os cursos com mais de um estudante concluinte participante e mais de um ingressante registrado no Sistema ENADE. Os cursos que não atendem a estes critérios são considerados Sem Conceito (SC). É interessante observar que o ENADE é utilizado como fonte principal para o cálculo do CPC, respondendo por 70% deste, conforme tabela 4 abaixo:

Dimensão	Componente	Definição	Fonte	Peso
Corpo docente	NPD: professores doutores	Proporção de professores vinculados ao curso com titulação > Doutorado	Censo	15%
	NPM: professores mestres	Proporção de professores vinculados ao curso com titulação > Mestrado	Censo	7,5%
	NPR: professores com dedicação integral ou parcial	Proporção de professores vinculados ao curso com titulação regime de dedicação integral ou parcial	Censo	7,5%
Percepção discente sobre as condições do processo formativo	NO: organização didático-pedagógica	Proporção de alunos do curso que avaliaram positivamente um aspecto da organização didático-pedagógica do curso	Questionário do estudante - Enade	7,5%
	NF: infraestrutura e instalações físicas	Proporção de alunos do curso que avaliaram positivamente um aspecto da infraestrutura do curso	Questionário do estudante - Enade	5,0%
	NA: oportunidade de ampliação da formação acadêmica e profissional	Proporção de alunos do curso que avaliaram positivamente aspectos relativos à qualidade dos processos formativos	Questionário do Estudante - Enade	2,5%
Desempenho dos estudantes	NC: nota dos concluintes no Enade	Composto por: 75% da nota média dos alunos concluintes no componente específico e 25% da nota média dos mesmos alunos no componente de formação geral	Enade	20%
	NIDD: indicador de diferença entre os desempenhos observado e esperado	Diferença entre o desempenho médio obtido pelos alunos concluintes de um curso e o desempenho médio esperado para esses alunos, dadas as informações existentes sobre o perfil dos ingressantes desse curso.	Enem / Enade	35%

Tabela 4: Composição do CPC (fonte: Elaboração própria a partir de Daes/Inep).



No nível da Instituição, o Índice Geral de Cursos (IGC) representa o indicador que congrega as avaliações realizadas sobre todos os seus cursos. Isso envolve a seguinte composição:

- Conceito médio de graduação: média ponderada dos CPC disponíveis dos  cursos de graduação  avaliados no triênio, proporcional à quantidade de matrículas por curso;
- Conceito médio de mestrado: média ponderada dos conceitos de avaliação dos  programas de mestrado  atribuídos pela CAPES na última avaliação quadrienal disponível, proporcional à quantidade de matrículas por curso;
- Conceito médio de doutorado: média ponderada dos conceitos de avaliação dos  programas de doutorado  atribuídos pela CAPES na última avaliação quadrienal disponível, proporcional à quantidade de matrículas por curso;
- Proporção de  matriculados  em graduação e pós-graduação stricto sensu (mestrado e doutorado) que conferem peso aos conceitos supracitados.

**Assim, o ENADE representa o principal componente para o cálculo do CPC (70%). De modo similar, o CPC responde por maior parte do IGC de uma instituição como a UNEB, com maior proporção de estudantes de graduação.**

## Parâmetros de avaliação do ENADE

Os parâmetros para realização do Exame Nacional de Desempenho de Estudantes tomam como referência as  Diretrizes Curriculares Nacionais  para cada curso. Baseado nestas Diretrizes, o INEP especifica os conteúdos que serão explorados no Exame por meio de Diretrizes Avaliativas.

Tais Diretrizes Curriculares e Avaliativas podem ser analisadas e discutidas no âmbito de cada curso, de modo a contribuir para o debate em torno da organização pedagógica e orientação para o desenvolvimento do currículo. De modo complementar, **provas e gabaritos de avaliações anteriores permanecem disponíveis no  site do Inep  como fonte de consulta.**



**UNEB**

UNIVERSIDADE DO  
ESTADO DA BAHIA

[enade@uneb.br](mailto:enade@uneb.br)

---